

Rønde Fjernvarme Beredskabsplan

Version	Dato	Ansvarlig	Ændringsbeskrivelse	Godkendt	Distribueret
0.1	Nov.2020	TCO	Første udkast	HJ	n/a
0.2	Marts 2021	TCO	Personale og bestyrelse	HJ	Personale
0.3	Maj 2022	TCO	Personale og bestyrelse	HJ	Offentliggjort
0.4	Nov. 2023	TCO	Udvidelse med IT-beredskab	HJ	Offentliggjort

Indhold

side

<i>Indledning</i>	3
<i>Det kommunale beredskab</i>	3
<i>Varmeværkets beredskab</i>	3
<i>Overordnet funktionsbeskrivelse</i>	3
<i>Ledningsplan</i>	4
<i>Cyber beredskab</i>	5
<i>Brandrulle</i>	5
<i>Bilag A – Ekstern Telefonliste</i>	6
TELEFON	5
Kontakt	5
Dag	5
Aften	5
Email	5
<i>Bilag B – Intern Telefonliste</i>	7
TELEFON	6
Kontakt	6
Dag	6
Aften	6
Mobil	6
<i>Bilag C – Indsatsplan</i>	7
<i>Bilag D – Information til forbrugerne</i>	10
<i>Bilag E - Handlingsplan IT</i>	11

Rønde Fjernvarmes Beredskabsplan

Indledning

En beredskabsplan er populært sagt en køreplan for, hvordan varmeværket skal gribe tingene an, når det ikke er muligt at opretholde den normale forsyning af varme. Det kan eksempelvis være ved langvarigt strømsvigt, stort ledningsbrud eller brand.

Beredskabsplanen skal således beskrive, hvordan der skal reageres i sådanne situationer, så forsyningsforholdene forringes mindst muligt.

Et af grundelementerne, i Rønde Fjernvarmes evne til at kunne levere varme, er at vi som døgngennemsnit i -12°C udetemperatur, vil kunne tage den største produktionsenhed ud og samtidigt være i stand til at producere nok varme.

Det kommunale beredskab

Kommunalbestyrelsen skal i henhold til beredskabsloven udarbejde en samlet plan for kommunens beredskab.

Det kommunale beredskab kan stille mandskab og materiel til rådighed i en beredskabssituation.

Det kunne f.eks. være
Opsamling og begrænsning af kemikalie- og olieudslip

Det er den kommunale beredskabschef, der umiddelbart er ansvarlig for det kommunale beredskab, så det er ham, vi skal samarbejde med om udarbejdelse af en beredskabsplan.

Varmeværkets beredskab

Elementerne i Rønde varmeværks beredskabsplan er:

- Overordnet funktionsbeskrivelse for kedler og udpumpningsanlæg, så alle kan betjene anlægget manuelt med nødgenerator.
- Ledningsplan med de overordnede ledninger, der viser placering af ventiler til sektionering af ledningsnet.
- Ekstern telefonliste med numre på eksterne myndigheder og andre der kan blive behov for i en beredskabssituation. **Bilag A**
- Intern telefonliste for Rønde fjernvarme med numre på: bestyrelsesmedlemmer, ansatte **Bilag B**
- Alarmeringsplan, der oplyser om, hvem der skal kontaktes, og hvem der gør hvad i forskellige situationer. **Bilag C**
- Retningslinier for information af forbrugere og presse. Hvem gør hvad og hvornår. **Bilag D**

Overordnet funktionsbeskrivelse

Forefindes på varmeværket.

Ledningsplan

Rønde fjernvarme har kort over ledninger, stophaner etc.
Forefindes på varmeværket. (Driftsleder kontor og digitalt)

Cyber beredskab

Hændelser, hvor løsningen er kendt, og den normale drift kan genoprettes inden for den fastsatte tidsgrænse, bør normalt ikke medføre aktivering af it-beredskabet.

Aktivering og mobilisering iværksættes, hvis der:

- Hvis en hændelse eller unormal drift ikke kan afhjælpes af værket egen personale indenfor rimelig tid
- Hvis der sker et større datatab eller der er risiko for et datatab
- Hvis en større del af infrastrukturen bliver berørt af en hændelse (flere servere, computere, switche osv.)

Sker der en IT relateret hændelse bør **Bilag E** benyttes som en overordnet handleplan.

Brandrulle

Rønde Fjernvarme har brandruller placeret ved hovedindgangene.

Bilag A – Ekstern Telefonliste

Rønde Fjernvarme	Ekstern Telefonliste	
Beredskabsplan		Dato: 14. nov. 2023

	TELEFON		
Kontakt	Dag	Aften	Mobil
Akut Miljø Service	70 20 04 24	70 20 04 24	
Beredskab Syddjurs	89 59 40 00	89 59 40 00	
NRGI forsyning	70 11 45 00	70 11 45 00	
Alarm	112	112	
Politi	86371448 114	114	
Falck	70 10 20 30	70 10 20 30	
Verdo	Døgnvagt 30 64 99 71	Rico (EI) 41 74 42 90	Res. dele Johnny 30 73 18 32
Justsen	86 26 05 00	22 65 64 08 Casper	
Detas Carsten Oliebrænder	21 76 90 44		
Detas Aage Oliebrænder	40 75 98 59		
Carsten Syvveje Gerstrøm (Gravearbejde)	86 39 46 68	42 13 03 01	22 47 68 69
Følle El Mads	28 15 16 02		
Brandvæsen Rønde	70 10 20 31		
Hydraulik Indskubber Hydraulik alm.	Tom 40 56 81 38 Grenå 4045 65 95		
Villy Larsen Olie Verdo træpiller	86371044 20 95 86 58		
Adresseavisen	23 80 80 47 Lars Thomsen		
Evt. personel fra andre omkringliggende værker.			

Bilag B – Intern Telefonliste

Rønde Fjernvarme	Intern Telefonliste		
Beredskabsplan			

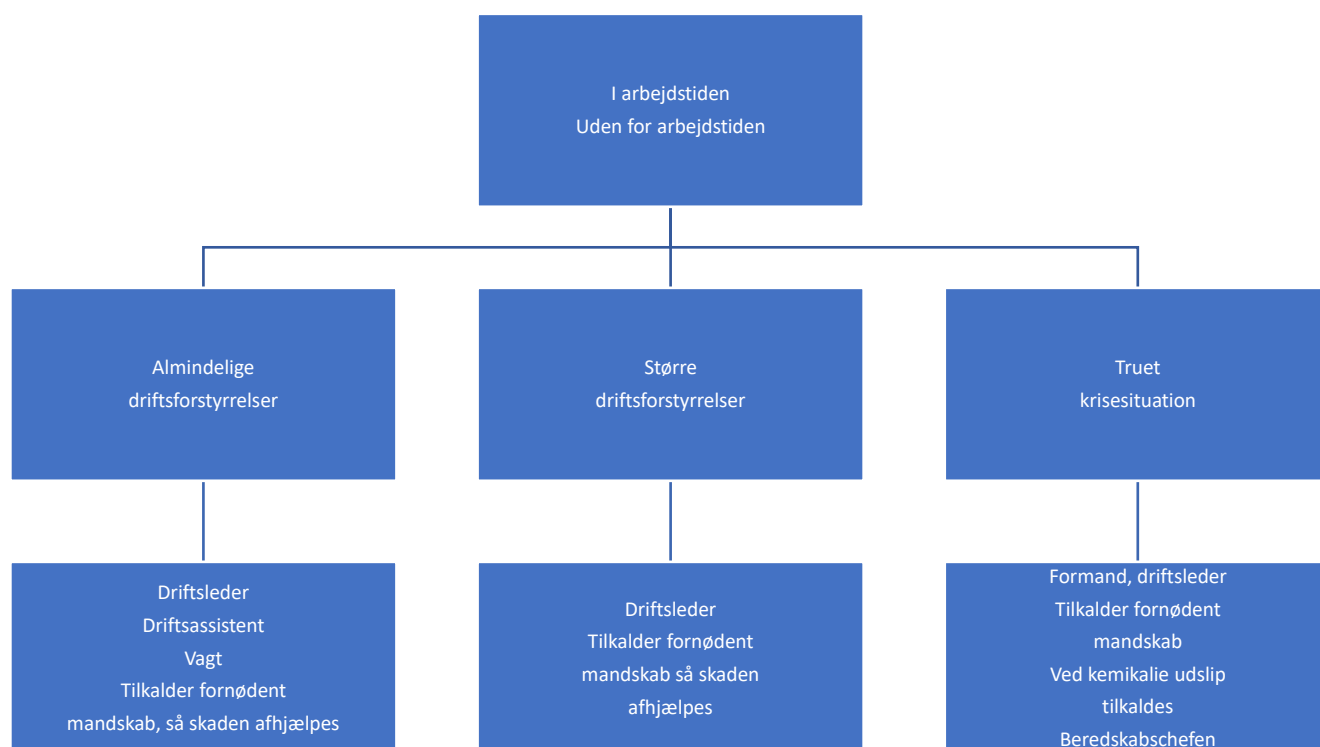
Kontakt	Dag		
Formand Lars Dyrup			
Næstformand Morten Byrial			
Bestyrelsesmedlem			
Torben Olsen	40 51 59 39		
Heidi (Hjemmeside)			
Sergii (Distribution)			
John (Produktion)			
Andreas			
Peder Gissel(Ekstern vagt)			
Niels (Ekstern vagt)			

Indsatsplan

Indsatsplanen deles op i følgende:

1. Alarmeringsfasen
2. Organisering af indsatsen
3. Plan for etablering af nødforsyning
4. Informationer (se Bilag D)
5. Telefonliste (se Bilag A og Bilag B)
6. Aktionskort (se Ledningsplan)

1. Alarmeringsfasen



2. Organisering af indsatsen

Ved truet krisesituationer nedsættes en koordinationsgruppe, der ledes af Formanden / Driftsleder.

Ved kemikalie udslip ledes koordinationsgruppe af beredskabschefen.

Koordinationsgruppen består af:

- Beredskabschefen
- Formanden
- Driftslederen

3. Plan for etablering af nødvarmeforsyning

Ved større udfald / brand kontaktes.

Ved brand i halmafdelingen afspærres kronrør og strømforsyning, og der laves varme på den eksisterende træpille kedel og oliekedel.

Ved brand i træ pille kedlen produceres på halmkedlen evt. suppleret med oliekedlen.

Her bemærkes at muligheden for en brand, der raserer brændselsbygning (Halm og Træpiller) er realistisk, hvilket ville kunne resultere i at vores brændselssystem til både halm og træ pille kedlerne sættes ud af drift. I en sådan situation, kunne en oliebrænder der kunne monteres på træ pille kedlen, sikre os.

Alternativt sprintler på halm / pille lager.

Vand back up via gl. olietank.

(Denne del er ikke færdigtænkt)

Ved brand i el tavler etableres der nødforsyning med generator.

Nødstrømsanlæg

Starter automatisk ved strøm udfald, skal stoppes manuelt når det vurderes at strømforsyningen er stabil igen.

Vandmangel på anlæg

Hvis der er behov for mere vand på ledningsnettet, kan omvendt osmoseanlæg by-passes, så væsentligt større kapacitet opnås. Ligeledes kan der, i begrænset mængde, tages vand fra akkumuleringstanken. Herved forsøges det at opretholde vandtryk imens fejlårsagen findes og lukkes fra.

.

Bilag D – Information til forbrugerne

Ved planlagte reparation af ledningsnet, informeres der via lokalposten.

Ved ledningsbrud informeres der ved kontakt til de berørte.

Radio/tv information anvendes ved svigtende varmforsyning i forbindelse med brand eller ledningsbrud, der berører mange eller alle forbrugere.

Informationens indhold

- ◆ Hvilke områder er berørt
- ◆ Årsag til problemet
- ◆ Konsekvens for forbrugerne. (hvor meget varme må der bruges)
- ◆ Hvad gøres der for at normalisere varmforsyningen. varighed
- ◆ Hvornår kommer der ny information
- ◆ Husk også at informere, når forsyningssituationen er normal igen

Hvem informerer og udtaler sig?

Formanden og driftslederen for Rønne Fjernvarme udtaler sig på værkets vegne til pressen.

Bilag E – Cyber handleplan

Nr.	Handling	Ansvar	Tid
1	Bestem hvilket område der er ramt Foretag en undersøgelse af, hvilke områder som er ramt af nedbrud.	Driftspersonale	
2	Kontakt eventuelle leverandører Kontakt leverandøren.	Driftspersonale	Inden 12 timer
3	Vurder situationen Vurder situationen. Hvis der er risiko for, at data kan blive kompromitteret, afbrydes internetforbindelsen.	Driftspersonale + leverandør	
4	Luk systemer Vurder om der er behov for at lukke systemer for at undgå spredning af angrebet. Informer relevante systemejere, brugere mv.	Leverandør	
5	Aktiver ekstra systemlogning Det vurderes, om der bør iværksættes ekstra logning af systemer og netværk for at opklare og indsamle beviser om hændelsen.	Leverandør	
6	Iværksæt undersøgelse af årsagen til nedbruddet Assister leverandøren med at identificere årsagen til nedbruddet.	Driftspersonale + leverandør	
7	Kontakt myndigheder Det skal vurderes, om der skal foretages politianmeldelse, og om der er andre myndigheder, som bør kontaktes, herunder GovCERT	Driftsleder	Inden 48 timer
8	Planlæg retableringen Planlæg hvordan der retableres.	Driftspersonale + leverandør	
9	Foretag retablering Foretag den planlagte retablering. F.eks. Udskiftning af defekt hardware. Ændring af adgangskoder. Fremskaf backup og installer denne i produktionen.	Leverandør	
10	Informér it-beredskabskoordinator Informér it-beredskabskoordinatoren og kommuniker til øvrige interessenter.	Driftsleder	